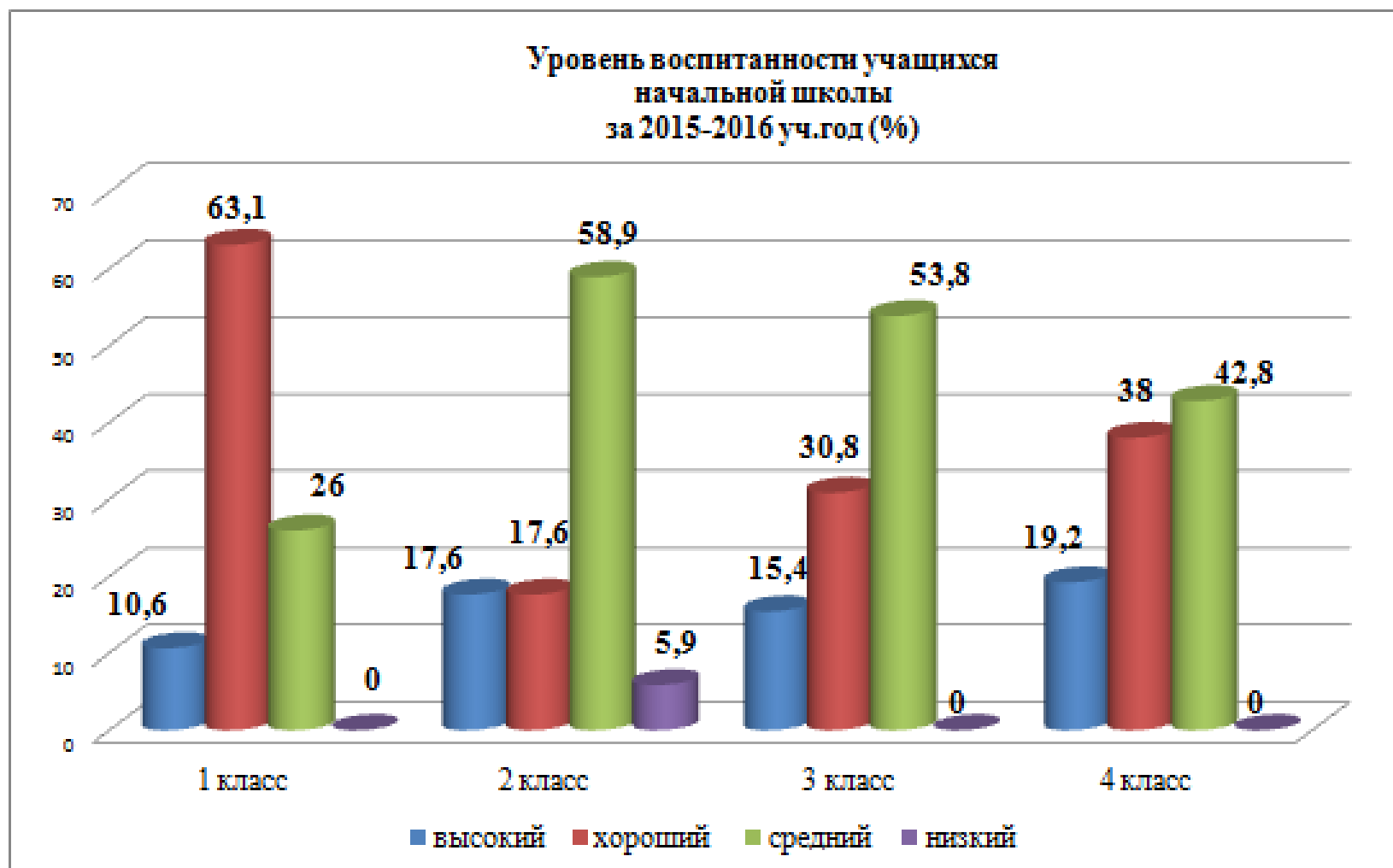
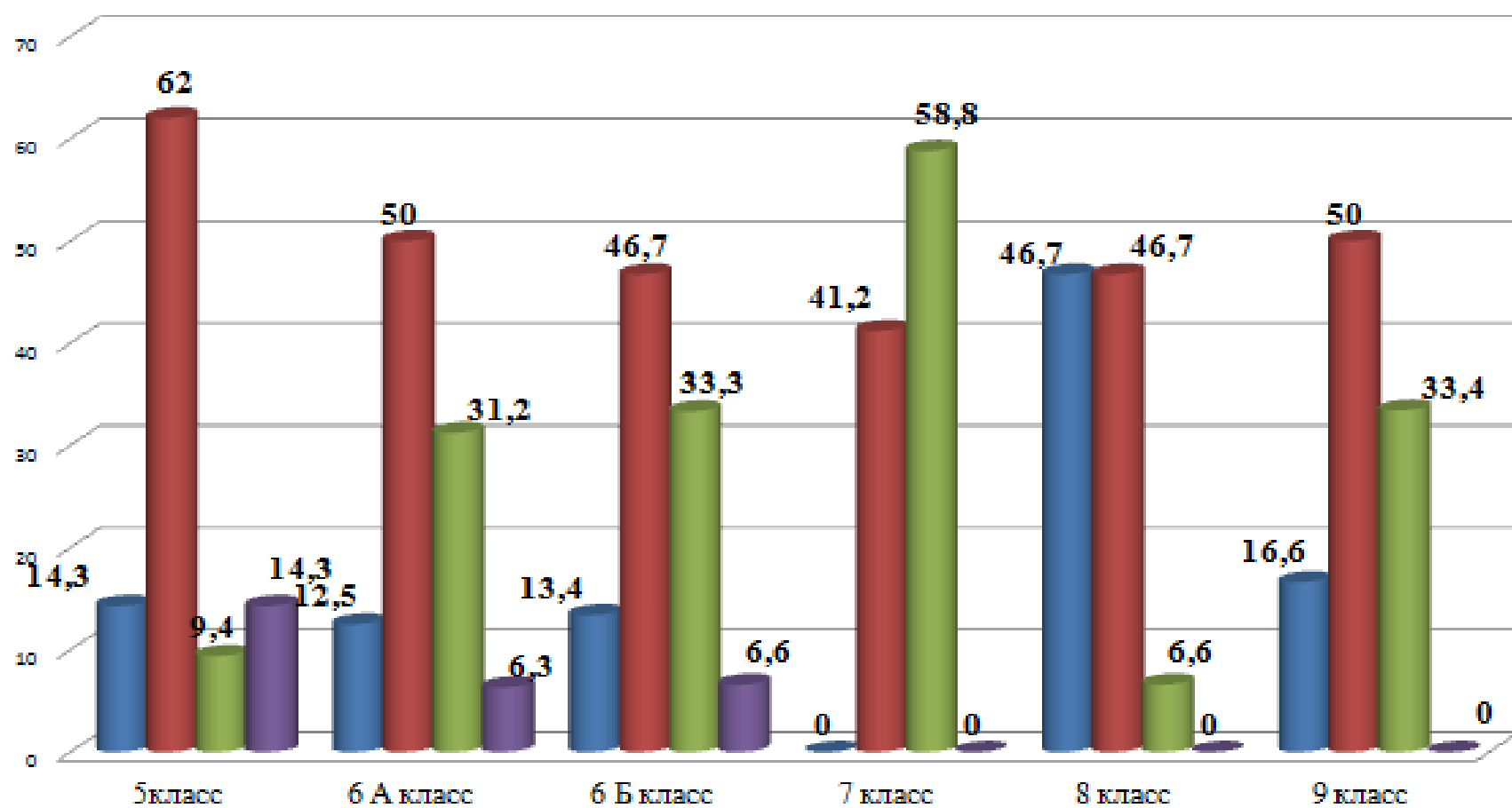


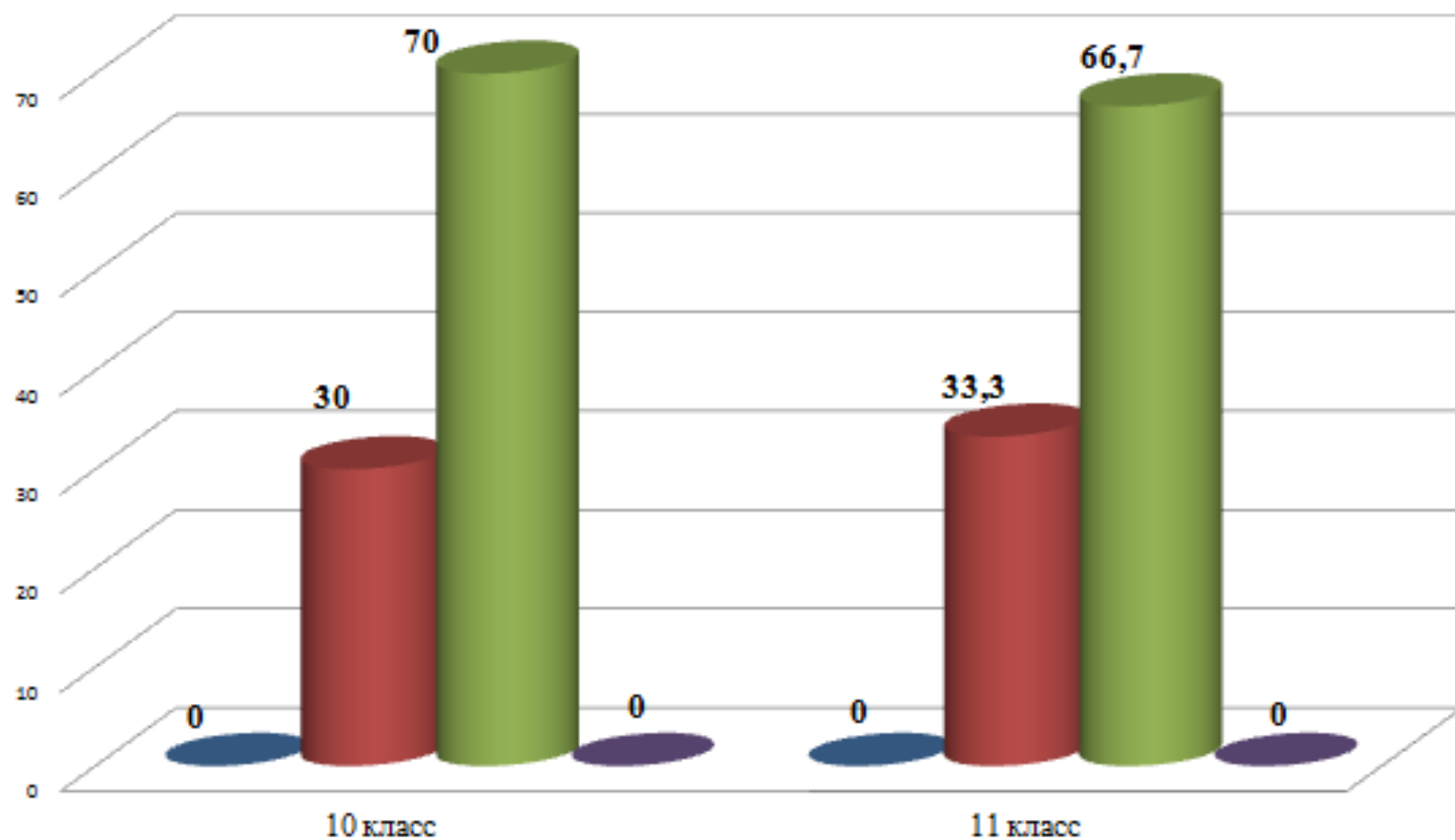
Диагностика уровня воспитанности 2015-2016 уч.год



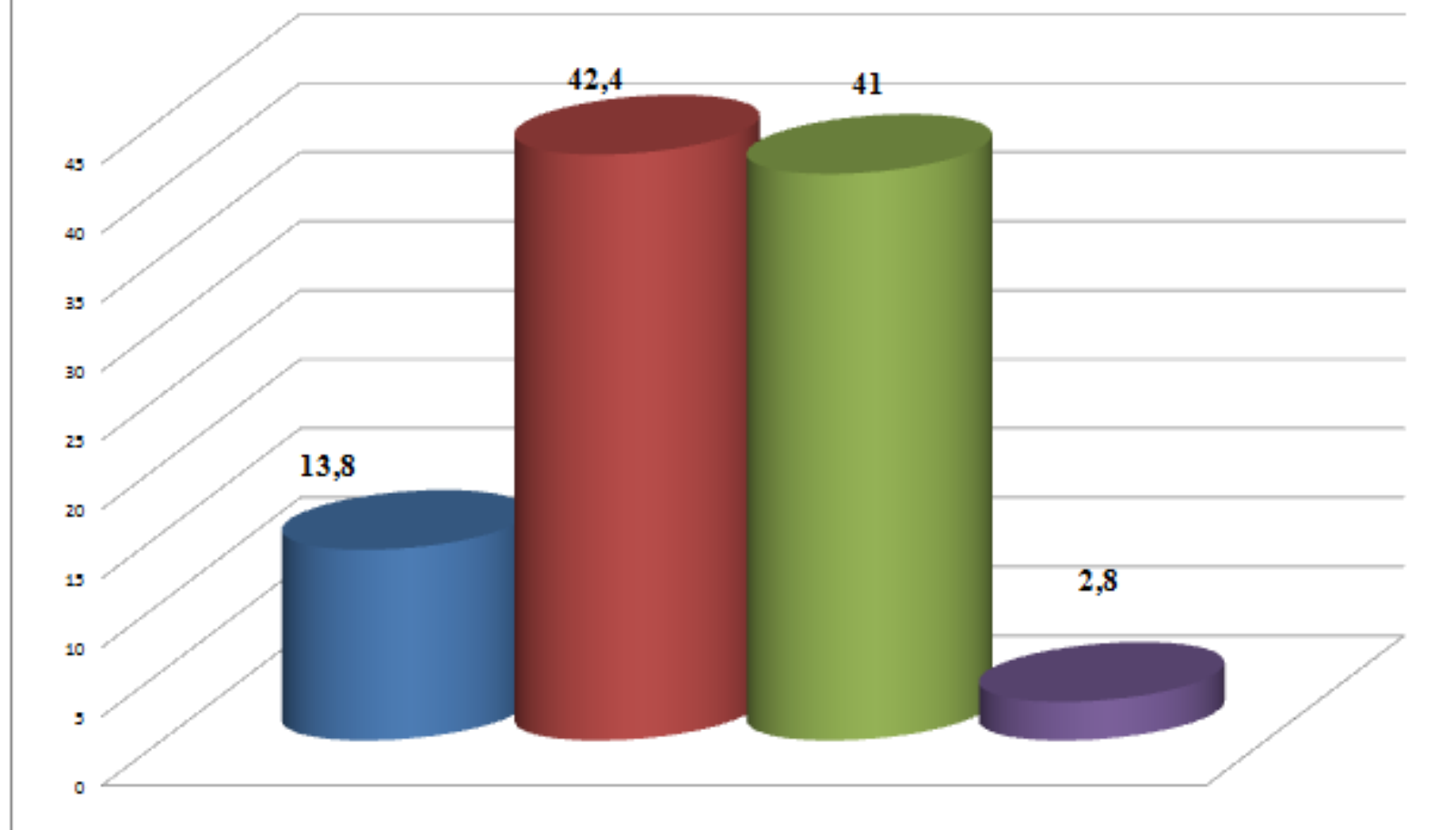
Уровень воспитанности учащихся
среднего звена
за 2015-2016 уч.год (%)



Уровень воспитанности учащихся
старшего звена
за 2015-2016 уч.год (%)



Уровень воспитанности учащихся
по школе
за 2015-2016 уч.год (%)



Существенное влияние на развитие личности ученика оказывает классный коллектив, равно как и ученик оказывает своё влияние на развитие коллектива, в котором он находится. Общеизвестно, что многие классные руководители затрудняются дать характеристику классного коллектива, определить уровень его развития, проследить за изменениями в течение года. Поэтому в помощь классным руководителям была предложена диагностическая программа изучения уровня воспитанности учащихся Капустиной. В целях выявления основных качеств личности, которые надо выработать в себе, для достижения успеха проведена диагностика учащихся 1-4 классов, 5-11 классов. Диагностика проходила в форме анкетирования, основными направлениями были:

1. Отношение к труду;
2. Я и общество;
3. Эстетический вкус (отношение к прекрасному);
4. Я (отношение к себе).

Цель: выявить уровень воспитанности учащихся школы.

Задачи заключаются в:

1. Определить состояние уровня воспитанности учащихся;
2. Оценить и выявить тенденции в развитии воспитательного процесса;
3. По результатам мониторинга наметить управленческие решения и составить программу регулирования и коррекции уровня воспитанности учащихся.
4. Отследить траекторию развития учащихся 2-11 классов, в процессе воспитательной работы школы.

В качестве объекта выступает воспитательный процесс в школе.

Предметом исследования являются условия и факторы, обеспечивающие развитие личности учащихся в системе воспитания.

Гипотезы исследования: постоянное диагностирование по параметрам развития личности создает возможность для своевременной коррекции деятельности учителей по воспитанию учащихся; позволяет определить траекторию развития каждого учащегося с учетом его индивидуальных особенностей и уровня воспитанности.

Затем показатели сравниваются и делаются выводы.

- Низкий уровень: слабое, неустойчивое положительное поведение, которое регулируется в основном требованиями взрослых и другими внешними стимулами и побудителями, самоорганизации и саморегуляции ситуативны.
- Средний уровень: свойственна самостоятельность, проявление самоорганизации и саморегуляции, отсутствует общественная позиция.
- Хороший уровень: положительная самостоятельность в деятельности и поведении, общественная позиция ситуативна.
- Высокий уровень : устойчивая и положительная самостоятельность в деятельности и поведении, проявляется активная общественная и гражданская позиция.

Согласно общим данным по школе за 2015-2016 уч. год- преобладает хороший уровень воспитанности учащихся – 42,4 %. Что свидетельствует о положительной самостоятельности в деятельности и поведении учеников нашей школы. Общественная позиция ситуативна.